



Presentation des associations





Le projet

Le Petit vélo jaune accompagne des **familles isolées et précarisées**, en créant un binôme entre la famille et une personne bénévole appelée “coéquipière” ou “coéquipier”. Cette personne va se rendre **2-3 heures par semaine** au domicile de la famille pendant un an. Son rôle varie et s’adapte aux besoins de la famille : partager des questionnements, soutenir dans des démarches administratives, découvrir le quartier, échanger autour de l’arrivée d’un nouveau-né, ou simplement passer un bon moment ensemble.

L’accompagnement que propose **le Petit vélo jaune** aux familles s’inspire de l’apprenti cycliste : la première fois qu’il enfourche son vélo, il a besoin du soutien bienveillant d’une personne capable de lui donner toute la confiance nécessaire afin qu’il ose se lancer.

LE PETIT VELO JAUNE

01 LE PETIT VÉLO JAUNE en bref

Le Petit vélo jaune accompagne des familles isolées et/ou vulnérables, en créant un binôme entre la famille et une personne bénévole appelée "coéquipière" ou "coéquipier". Cette personne va se rendre 2-3 heures par semaine au domicile de la famille pendant un an. Son rôle varie et s'adapte aux besoins des parents : partager des questionnements, soutenir dans des démarches administratives, découvrir le quartier, échanger autour de l'arrivée d'un nouveau-né, ou simplement passer un bon moment ensemble.

LES FAMILLES

- > Toute famille avec au moins un enfant de moins de 3 ans
- > ou une maman enceinte
- > À Bruxelles



LES BÉNÉVOLES = COÉQUIPIER·ES

- > Spécialiste en rien, soutenant en tout
- > Le bon voisin / la bonne voisine

UN BINÔME, UNE ÉQUIPE

UN ACCOMPAGNEMENT

- > Au domicile des parents
- > Quelques heures chaque semaine
- > Durant environ une année
- > Une relation d'égal à égal



Mais pourquoi un vélo?

L'accompagnement que propose le Petit vélo jaune aux familles s'inspire de l'apprenti cycliste: la première fois qu'il enfourche son vélo, il a besoin d'un peu de soutien d'une personne de confiance pour oser se lancer et trouver l'équilibre, tout en restant le seul au guidon.

NOTRE IMPACT EN 2023

103
accompagnements
en 2023

183
enfants
accompagnés

311
personnes ont bénéficié
d'un accompagnement
(enfants et parents)

Équipe

- 9** membres
- 12** référentes-duo
- 7** administrateur·ices

Réseaux

- f 3240** personnes abonnées
- ig 615** followers
- en 2084** inscrit·es à la Newsletter

Les familles

75%

de mamans
solos

27

mamans
enceintes

1/3

vivent dans
un logement
précaire

32

nationalités
différentes

Les qualités les plus appréciées par les familles

1 Le plaisir dans la rencontre

2 L'aide concrète apportée

3 Le temps dans les rencontres

SOLIDARITÉ LOGEMENT

ET DEPUIS **2013**



Dans les 19
communes de
Bruxelles

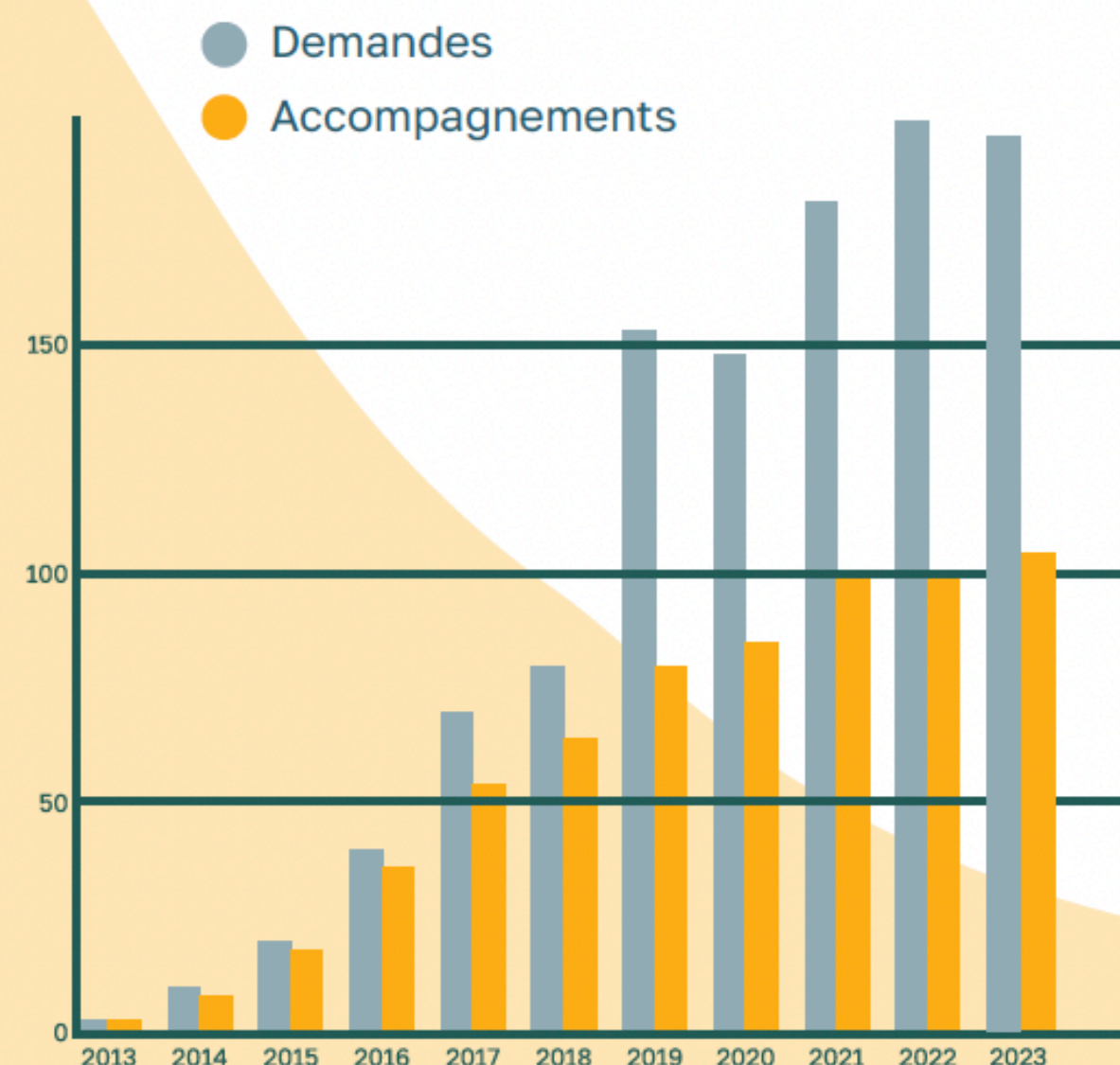


Une limite de **100**
accompagnements **par an**

C'est un choix qui permet de garantir la qualité des accompagnements, de la mise en place du binôme jusqu'à la fin de l'année d'accompagnement.

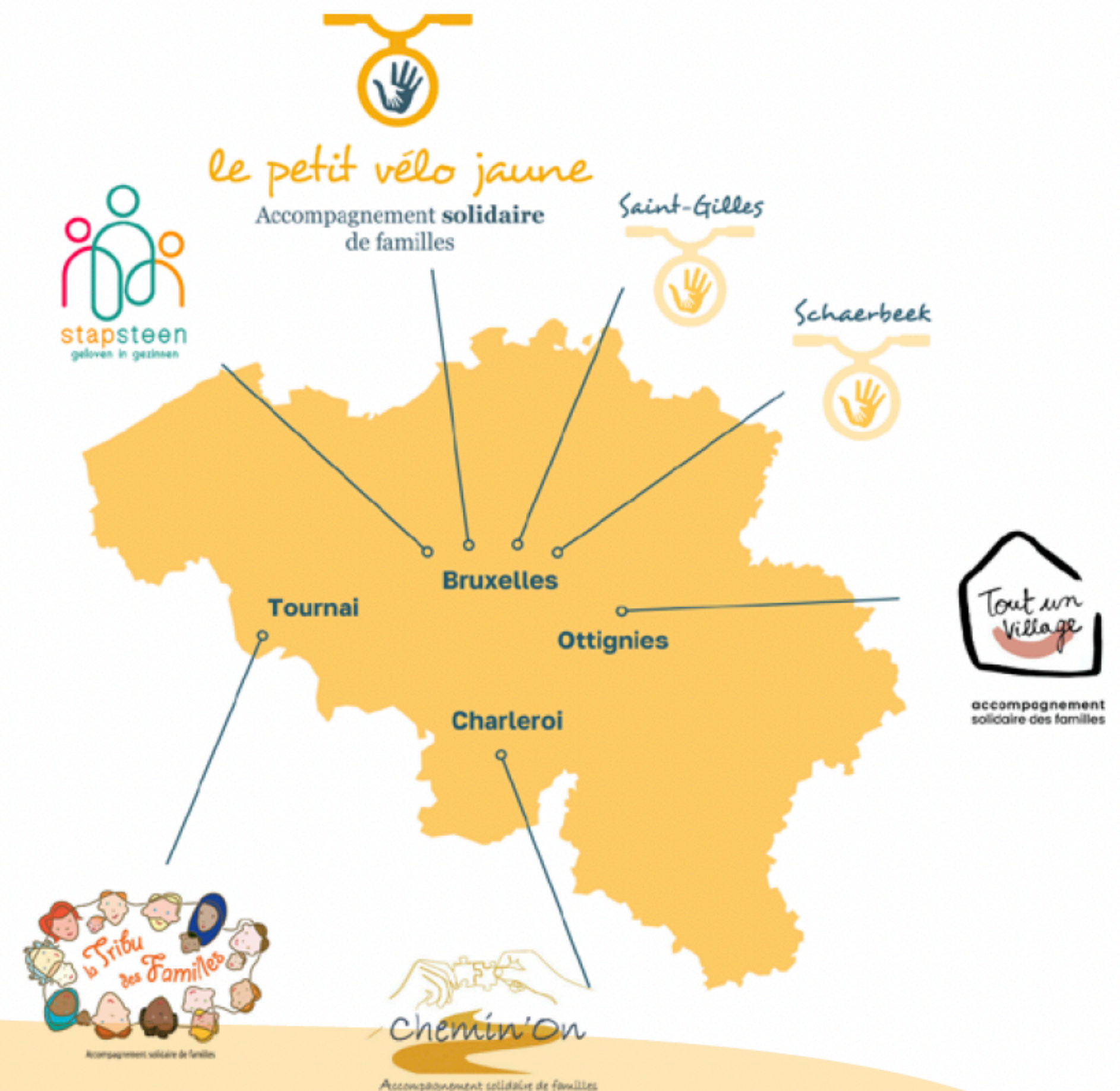
Connaitre les coéquipier-es, matcher subtilement les duos familles-bénévoles et assurer un encadrement à la fois professionnel et chaleureux, impose une structure à taille humaine.

Dupliquer le concept, créer des structures cousines, envisager des antennes, permettra la croissance du projet, sans entraver sa qualité.



L'ACCOMPAGNEMENT SOLIDAIRE DE FAMILLES EN BELGIQUE

4 STRUCTURES **COUSINES** ET 2 **ANTENNES**





L'association

Depuis sa création en 2009, Solidarité Logement poursuit inlassablement sa mission : créer des logements pour **faciliter l'insertion psychologique et sociale** des personnes vulnérables.

Car seul l'exercice du droit au logement évitera à ces personnes de tomber dans le sans-abrisme et garantira leur droit à la santé, à la sécurité, à l'hygiène, au travail, à la dignité...

Pour accomplir cette mission, un groupe multidisciplinaire d'une trentaine de bénévoles se démène pour **acquérir et rénover des maisons et des appartements**, destinés à accueillir ces personnes en rupture sociale et/ou familiale.

- ➔ Les deux publics cibles sont les femmes isolées en détresse sociale, avec ou sans enfants, et les jeunes en transition entre 16 et 25 ans. Le but principal étant de faciliter le processus de mise en autonomie par la mise à disposition d'un logement de transit.





Les projets

Ventilateur - Liège



Découvrir

Raphaël 14 - Anderlecht



Découvrir

Accroch'toit - Dison



Découvrir



Ventilateur – Liège

Liège, Région wallonne
6 à 12 personnes
jeunes en transition
EN COURS



Six logements pour jeunes isolés ou en couple

Ce projet est développé en partenariat avec le Centre public d'aide sociale (CPAS) de Liège, propriétaire de l'immeuble concerné, qui en a cédé la jouissance à Solidarité Logement par le biais d'une emphytéose.

Cet immeuble est situé rue du Ventilateur, à 2 km du centre-ville. L'objectif est de le rénover de manière à y créer 6 appartements d'une chambre, pour personnes isolées ou en couple.

Le budget de 400 000 € a été réuni grâce aux contributions du Fonds du logement de Wallonie et des sources habituelles de financement de Solidarité Logement : fonds propres, dons, emprunt hypothécaire, etc.

Les occupants de ce logement seront des jeunes en transition, certains provenant de la Maison familiale du CPAS qu'ils auront dû quitter à leur majorité. Ils seront accompagnés dans leur parcours vers l'autonomie par le CPAS de Liège et par 4 services d'Action en milieu ouvert.

La gestion de l'immeuble sera confiée à l'agence immobilière sociale Liège Logement.

Ventilateur – Liège



Découvrir

SOLIDARITÉ LOGEMENT

Accroch'toit – Dison

Dison, Région wallonne
une dizaine de personnes
jeunes en transition
2020-2024
EN COURS



Pour les jeunes de Dison

L'immeuble en projet se situe au centre de Dison. Le but est de le rénover et d'y aménager 6 appartements d'une chambre et 1 appartement de trois chambres, pour accueillir 6 jeunes en transition et une famille avec enfants.

Au rez-de-chaussée, il y aura un local social destiné à des animations et à des formations.

Le budget, avoisinant le million d'euros, a été monté grâce à un apport du Fonds du logement de Wallonie et aux sources de financement habituelles de Solidarité Logement : fonds propres, dons, prêts solidaires, emprunt hypothécaire, etc.

Les occupants de ces logements y trouveront le chemin de l'autonomie grâce à l'accompagnement du service d'action en milieu ouvert Oxyjeunes de Verviers, à qui reviendra l'usage du local social.

La gestion de l'immeuble sera confiée à l'agence immobilière sociale Logeo, de Verviers également.

Nos projets

Raphaël 14 – Anderlecht



Découvrir

SOLIDARITÉ LOGEMENT

Raphaël 14 – Anderlecht

Anderlecht, Bruxelles-Capitale

8 personnes

jeunes en transition

2020-2024

CHANTIER EN COURS



Cinq logements pour jeunes et familles

Ce projet vise la construction d'un immeuble neuf comportant 3 studios, 1 appartement une chambre et 1 appartement trois chambres sur un terrain acquis à Anderlecht (Région de Bruxelles-Capitale).

L'acquisition a pris la forme d'un droit de superficie de 99 ans concédé à Solidarité Logement par Solidarcité (le vendeur), la parcelle (le tréfond) étant en réalité acquise par la Fondation Community Land Trust Brussels, qui garantit sa vocation sociale à long terme.

C'est le premier projet de construction neuve entrepris par Solidarité Logement, avec la collaboration du bureau Lhoas & Lhoas architectes.

Le permis de construire a été obtenu en février 2023. La première pierre du chantier a été officiellement posée le 15 mai 2024 par Nawal Ben Hamou, secrétaire d'État au Logement et à l'Égalité des chances de la Région de Bruxelles-Capitale, en compagnie de Fabrice Cumps, le bourgmestre d'Anderlecht.

Le budget de ce chantier avoisine 1,2 millions €. Il a pu être bouclé grâce aux sources de financement habituelles de Solidarité Logement : fonds propres, crédits bancaires, emprunt au Crédal, prêts solidaires, ainsi que par un subside d'investissement de 169 000 € octroyé en mars 2024 la Région de Bruxelles-Capitale.

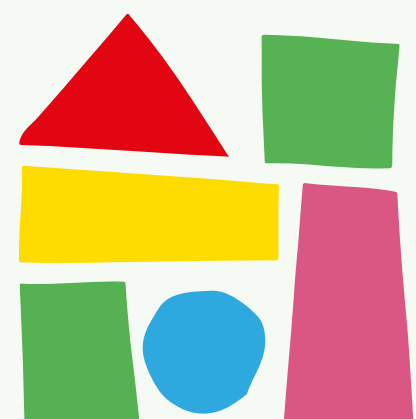
Pour l'accompagnement social des futurs occupants, un partenariat avec les différentes associations de l'asbl Capuche fait actuellement l'objet d'une discussion. Capuche est un regroupement de services d'intégration sociale bruxellois dont Solidarité Logement est membre fondateur, de même que Solidarcité, le vendeur de la parcelle, qui continuera en outre à occuper l'arrière-cour du nouveau bâtiment, ce qui fera de ce lieu un véritable petit complexe dédié à l'aide à la jeunesse.

Le bâtiment sera confié à la gestion d'une agence immobilière sociale qui doit encore être désignée.

Accroch'toit – Dison



Découvrir



notre abri

L'association

Notre Abri accueille 64 enfants âgés de 0 à 6 ans, 24h/24 et 365 jours par an.

Le placement d'un enfant à Notre Abri est décidé par un mandant : Service d'Aide à la Jeunesse (SAJ), Service de Protection de la Jeunesse (SPJ) ou Tribunal de la Jeunesse (TJ). Un enfant est retiré de son milieu familial en dernier recours lorsque sa sécurité physique, psychique ou affective est en péril. Dans le cas spécifique de la pouponnière (SASPE), le placement peut aussi se faire à la demande du parent.

Les enfants sont hébergés dans 8 unités de vie de 8 enfants réparties en 3 activités : La Pouponnière, La Maison d'Enfants et La Traversée.

Chaque unité de vie est conçue comme un appartement familial avec 4 chambres, une cuisine, une salle de bain et une pièce à vivre. Les enfants restent dans la même unité de vie tout au long de leur prise en charge en respectant une verticalité des âges.

Une équipe de professionnels composée de puéricultrices, psychologues, éducateurs, assistants sociaux encadre chaque prise en charge de l'enfant et de sa famille. Tout est mis en oeuvre pour assurer une continuité de lieux et de personnes avec l'enfant. L'asbl emploie près de 140 travailleurs.



Notre Abri en chiffres

DONNÉES GÉNÉRALES

2021
2022
2023

Statistiques Pouponnière et la Maison d'enfants

	2021	2022	2023
Taux moyen d'occupation	96,6 %	98,17 %	97,03 %
Nombre de nuitées en famille et codes M	1420	1329	1182
Nombre d'enfants différents	84	87	80

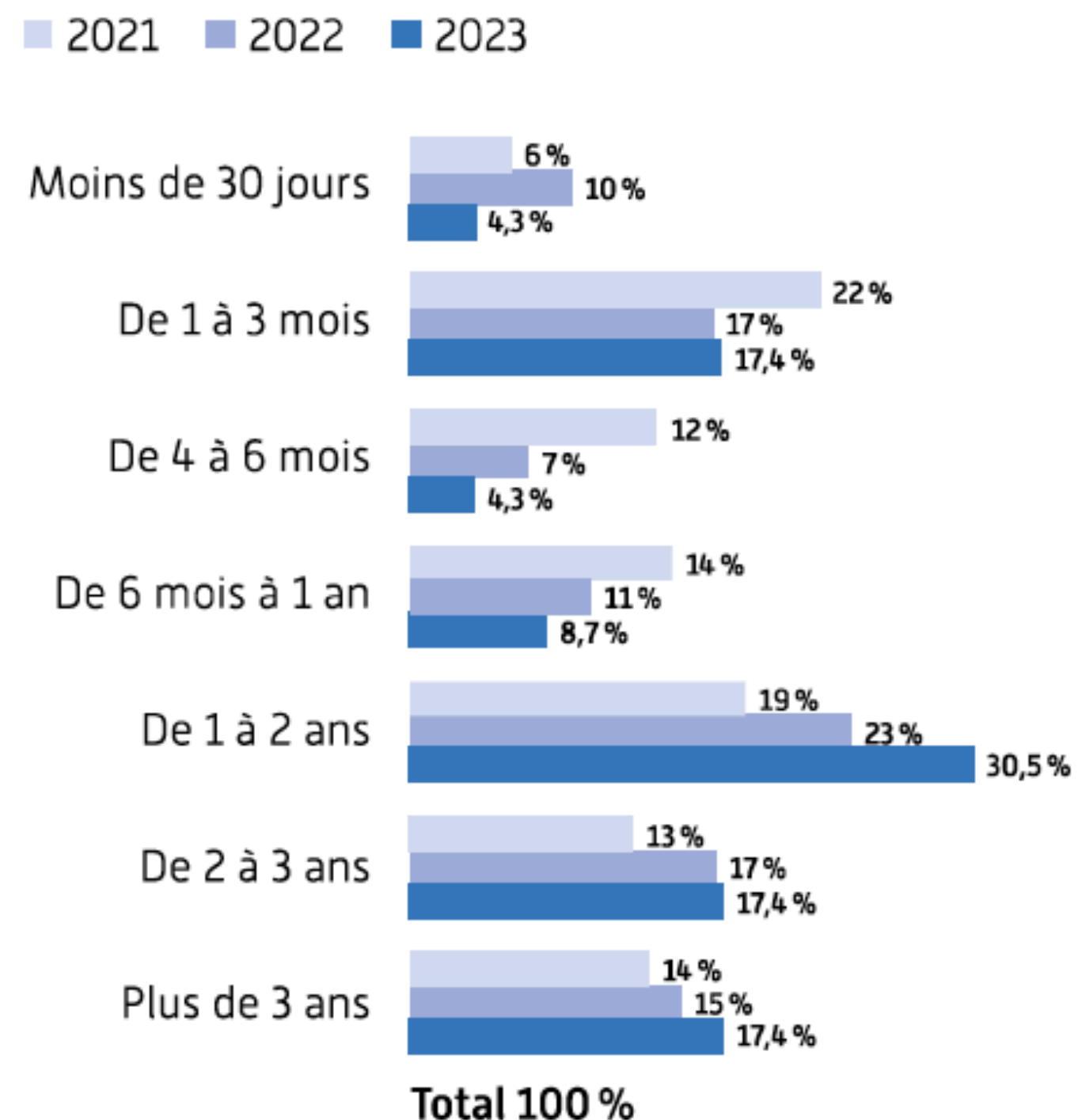
Le taux moyen d'occupation a légèrement diminué et s'élève, en 2023 à 97 %. Cette baisse s'explique par la diminution du taux d'occupation de la pouponnière [95,75 %] qui a dû suspendre ses admissions en raison de l'épidémie de gale qui a émaillé l'année 2023.



MANDANTS

■ 2021 ■ 2022 ■ 2023

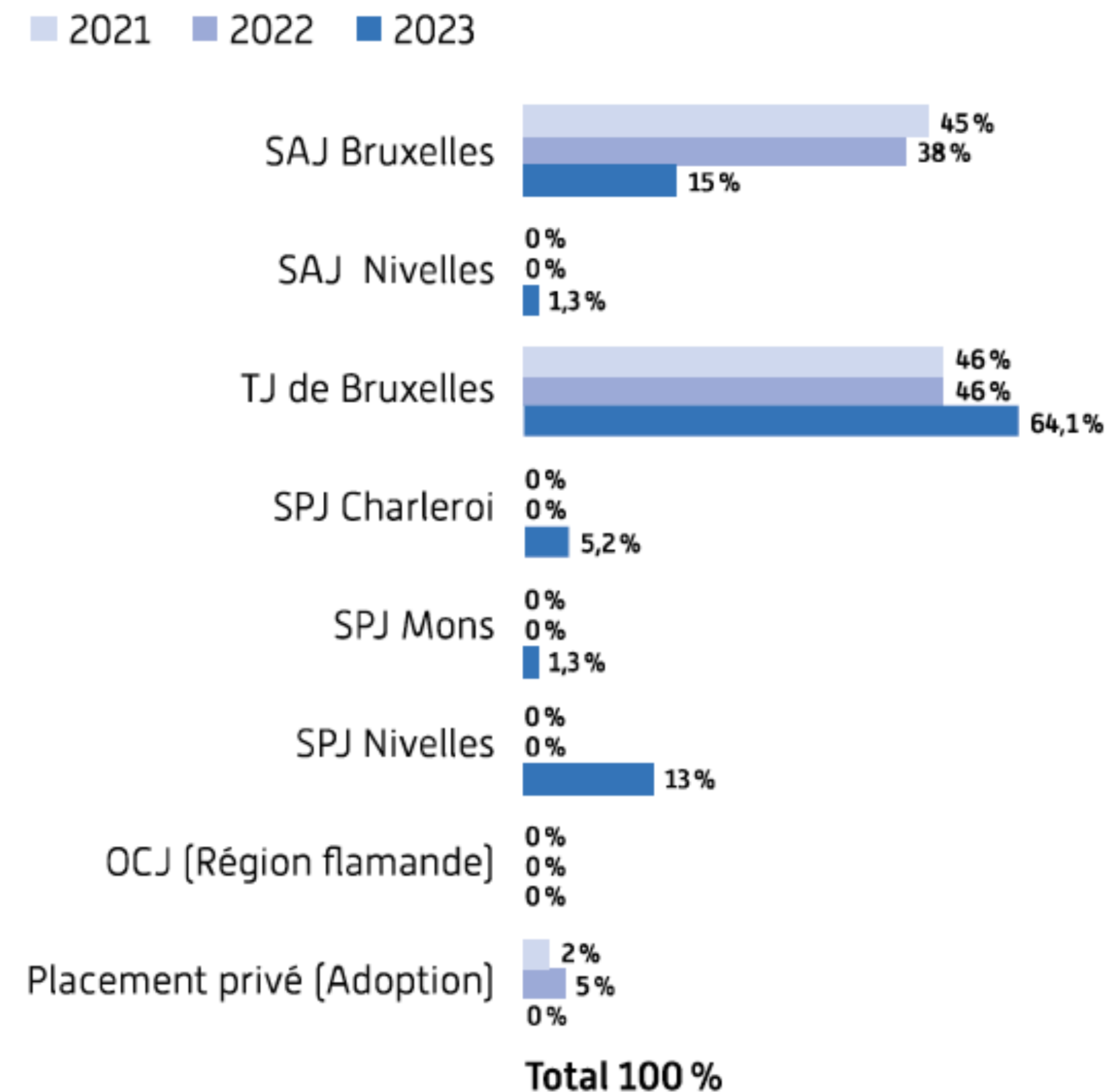
ÂGE DES ENFANTS AU DÉBUT DE L'ACCUEIL



L'âge des enfants au moment de l'accueil continue sa progression. Pour rappel, en 2020, 60 % des enfants accueillis avaient moins d'un an. Aujourd'hui seuls 34,7 % des enfants ont moins d'un an au moment de leur accueil.



MANDANTS



Le nombre de situations relevant de l'aide volontaire « SAJ » continue de diminuer par rapport aux années précédentes. Cela s'explique par un certain nombre de situations dans lesquelles les parents marquent leur désaccord avec la mesure proposée au moment de la décision de placement, ce qui entraîne la judiciarisation de la situation. On constate également un nombre important de prises en charge au niveau du SPJ wallon principalement imputable aux situations confiées par le SPJ de Nivelles.

REFOREST'ACTION



Spécialiste de la forêt, Reforest'Action est une organisation française certifiée B Corp. Sa mission est de préserver, restaurer et créer des forêts partout dans le monde pour développer dans la durée leurs multiples bénéfices environnementaux, sociaux et économiques.

Herpain participe au projet de reforestation à Targnon en Belgique en y finançant la plantation de 1000 arbres.



29 MILLIONS +
ARBRES PLANTÉS
OU RÉGÉNÉRÉS

445 000 +
REFOREST'ACTEURS

3 000 +
ENTREPRISES CONTRIBUTRICES

1 490 +
PROJETS FORESTIERS

1 570 +
PARTENAIRES TECHNIQUES

Le projet



Reforest'Action et son partenaire Sylva Nova participent au reboisement de cette forêt victime d'une attaque d'insectes à Targnon en Belgique.

- Nombre d'arbres à planter : 15 095
- Superficie de la plantation : 10,50 hectares
- Essences plantées : épicéa commun, cèdre, douglas, mélèze hybride, pin laricio, chêne sessile
- Type de projet : reboisement suite à une attaque d'insectes
- Saison de plantation : 2022-2023

La diversité des essences choisies a pour but de rendre le massif plus résilient et mieux adapté face aux potentiels aléas naturels et climatiques. Les arbres plantés contribueront à lutter contre le changement climatique grâce au stockage du carbone.

